



Place de l'Eglise(carte ancienne)



Place de l'Eglise 2009



Presbytère avant 1990



Centre Culturel 1993



Traverse village avant 2009



Traverse village actuelle  
voitures sur la chaussée,  
piétons à l'abri sur les trottoirs

# ARNAVILLE

## ECHO du RUDEMONT

Rédaction Mairie d'Arnaville

### Bulletin Municipal

## N° 212

AOUT-SEPTEMBRE 2022

#### SOMMAIRE :

- ✓ PERMANENCE GENDARMERIE : 9 septembre
- ✓ TRAVAUX NOUVELLE MAIRIE
- ✓ CIRCULATION RUE DE GORZE : 30 KM/H
- ✓ TRAVAUX FIBRE- RESEAU SFR
- ✓ RENTREE : ANNEE SCOLAIRE
- ✓ CHANTIER PELOUSES CALCAIRES
- ✓ ENQUETE INSEE
- ✓ ETAT CIVIL :  
*Il ne nous est plus possible d'annoncer les évènements d'Etat Civil sans autorisation des intéressés.  
Merci de nous faire connaître vos désirs pour pouvoir faire paraître ces informations.*
- ✓ RECENSEMENT MILITAIRE / PARCOURS DE CITOYENNETE
- ✓ CALENDRIER DES MANIFESTATIONS 2022  
MODIFICATION DE DATES

Site internet de la commune d'Arnaville : <http://www.arnaville.mairie54.fr>

Adresse internet de la Mairie : [mairiearn@numericable.fr](mailto:mairiearn@numericable.fr)

Téléphone : 03.83.82.62.78



**INTRAMUROS** : une application à installer sur votre téléphone portable pour vous tenir au courant de l'actualité et vous diriger vers les services de la commune et de la communauté de communes.

## PERMANENCE GENDARMERIE

Dans le cadre de ses missions de contact avec la population, les gendarmes sont amenés à se déplacer dans les mairies pour y assurer des permanences afin d'y recevoir les habitants sans qu'ils n'aient besoin de se rendre à Pagny sur Moselle ou Thiaucourt.

Vous pourrez y rencontrer les gendarmes en toute confidentialité.

Grace à un dispositif informatique, lors de ces permanences, ils pourront effectuer quasiment tous les actes habituellement réalisés à la brigade.

Prochaine permanence à Arnaville : vendredi 09 septembre de 14 à 16 H00. Mairie, salle du 1<sup>er</sup> étage.

## TRAVAUX NOUVELLE MAIRIE



Quelques mises au point nécessaires avec les entreprises et le cabinet d'architecte ont permis de faire avancer le chantier. Les confortations des poutres percées ont été effectuées en juillet.

Courant août, le lot carrelage a été exécuté. Il concernait l'accueil, le secrétariat, un bureau, les sanitaires ainsi que la kitchenette.

Les peintures ainsi que les sols souples devraient être mis en œuvre fin août, début septembre. L'achèvement de ces prestations devrait permettre la mise en route du chauffage dans cette nouvelle mairie mais également au Centre Culturel.

## TRAVAUX FIBRE- RESEAU SFR

Depuis plusieurs mois, l'Opérateur Orange, à qui la mise en place de la fibre a été confiée, travaille sur notre commune

Ce qu'il faut savoir : La France a été coupée en plusieurs secteurs qui ont été attribués aux différents opérateurs : Orange, SFR, FREE...

Ces travaux ont pour but d'amener la fibre optique à chaque logement d'ici fin 2022.

L'arrivée de la fibre à votre logement ne veut pas dire que vos appareils (ordinateurs, téléviseurs...) seront reliés à la fibre. Il vous sera nécessaire de faire appel à un prestataire, que vous aurez choisi, pour connecter le réseau à votre matériel. Vous pourrez, bien sûr choisir de garder la box de votre fournisseur actuel.

En ce qui concerne le réseau SFR (anciennement Numéricable) ce réseau reste en place.

Depuis sa création il était propriété de la commune qui l'avait mis en place et concédé à SFR par le biais d'une convention charge à eux de l'exploiter et de l'entretenir. Les communes de Corny, Novéant et Pagny sur Moselle fonctionnaient sur le même principe.

Cette convention étant arrivée à son terme, SFR a fait une proposition de rachat du réseau. La commune, ne pouvant se permettre de l'entretenir et de pallier les différentes réparations et mises en conformité qui pouvaient survenir ou lui être imposées juridiquement, a décidé de répondre favorablement à cette proposition d'achat (comme l'ont fait les autres communes concernées).

Par délibération en date du 4 avril 2022 (et ce après que la délibération prononçant le déclassement revêt un caractère exécutoire), le conseil municipal a décidé de conclure avec la société SFR FIBRE SAS un protocole d'accord ayant pour principes suivants :

- de mettre fin au Contrat conclu le 9 février 2001 relatif à l'établissement et à l'exploitation du réseau câblé,
- de céder en pleine propriété, après avoir prononcé la désaffectation et le déclassement, les ouvrages et équipements constitutifs du réseau câblé (câbles, armoires, ouvrages et installations de génie civil) à la société SFR FIBRE SAS.
- La Commune prendra possession, à la date du 30 avril 2022 des ouvrages et équipements constitutifs du réseau, (pour vendre son bien, la commune doit le sortir du **domaine public** de la commune pour l'intégrer à son **domaine privé**)
- La Commune cédera à la société SFR FIBRE SAS, à la date du 1<sup>er</sup> mai 2022, les ouvrages et équipements constitutifs du réseau câblé (câbles, armoires, ouvrages et installations de génie civil).
- Le prix de cession est arrêté à 13 600 € (montant estimé par les Services de l'Etat)

## CIRCULATION RUE DE GORZE

Nous rappelons qu'un arrêté du Maire limite la vitesse de circulation rue de Gorze à 30KM/H. Cette limitation de vitesse est réglementée par la zone de plateaux successifs. Des panneaux sont posés en bas et en haut de la rue. Merci de respecter cette limitation.

## ✚ RENTREE SCOLAIRE, SEPTEMBRE 2022

Les 46 élèves franchiront les portes de l'école le jeudi 1<sup>er</sup> septembre 2022 à 8h30 (horaires 8h30/11h30 – 13h30/16h30)

Ils seront accueillis par la Directrice Pauline TURI en ce qui concerne les classes allant du CP au CM2 soit 23 élèves. Elle sera accompagnée de Erin, embauchée en Service Civique.

Pour les enfants de maternelle, l'institutrice, Sandra THOMAS réserve un accueil particulier aux 15 bambins nés en 2019 : ils pourront être accompagnés d'un de leurs parents de 8h20 à 8h45. Les élèves de Moyenne et Grande section seront accueillis au lieu de regroupement dès 8h20. Pour l'aider dans sa mission, Madame THOMAS sera accompagnée de Roxane EISENZAMMER, Atsem et de Manuella, embauchée en Service Civique.

Des réunions de rentrée sont prévues :

Pour les parents de maternelle : mardi 6 septembre à 16h45

Pour les parents des enfants scolarisés en primaire : jeudi 8 septembre à 16h45

## ✚ CHANTIER PELOUSES CALCAIRES



Avant chantier



Après chantier

Septième chantier citoyen d'entretien des pelouses calcaires d'Arnaville :

**Dimanche 2 Octobre 2020 de 9h30 à 17h**

(chantier le matin, visite commentée l'après-midi)

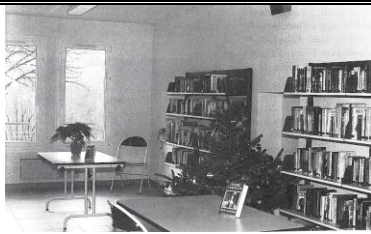
*pour la journée, ou 1 heure ou deux, selon vos disponibilités.*

*Rendez-vous aux 4 chemins coté Côte Varennes  
(panneau d'entrée du site).*

Une fois par an, le chantier citoyen donne la possibilité aux habitants d'unir leurs efforts, de mieux se connaître et de contribuer à la préservation de ce site remarquable. Tout le monde est bienvenu (parents, enfants, grands-parents) munissez-vous de vos cisailles et autres sécateurs, voire tronçonneuses et débroussailleuses, ....de votre pique-nique (tiré du sac le midi); de votre bonne humeur...

Cette année, nous vous proposons, de compléter les actions réalisées ces dernières années qui complètent, dans les zones les travaux d'entretien réalisés par le conservatoire, ou par le pâturage ovin, le tout étant défini dans un plan de gestion. Les mois de Mai et Juin voient la floraison des multiples orchidées des pelouses calcaires d'Arnaville. Ces milieux exceptionnels renferment une faune et flore tout à fait particulières et rares, caractéristiques de zones sèches et ensoleillées. Ils ont été façonnés par l'activité humaine depuis des millénaires, pâturage et fauche maintenant les prairies. Rappelons que ces terrains sont confiés en gestion au Conservatoire des espaces naturels de Lorraine (CENL). Ces espaces, jadis pâturés, tendent à se reboiser ce qui conduirait à une banalisation de ces milieux et à une disparition de certaines espèces. C'est pour cette raison que le CENL entretient le site sur la base d'un plan de gestion. Renseignements : Philippe Goetghebeur tel 03.83.81.51.34

[Arnavillegoetghebeur.philippe@wanadoo.fr](mailto:Arnavillegoetghebeur.philippe@wanadoo.fr)



Bibliothèque (1993)



Chemin Piétonnier (2002)



Parking de la Vème Division (2002)



Aménagement carrefour Rue de Gorze (2005)



Création de 3 logements 98bis Grande Rue (2004)



Station d'épuration (2007)



Mise en place de la table de ping pong (2009)  
aire de jeux et terrain de basket (2013/2014)

## ENQUETE INSEE

Du 19 septembre 2022 au 25 mars 2023, l'institut national de la statistique et des études économiques réalise, auprès de personnes résidant en France, une importante enquête statistique sur la formation tout au long de la vie et les compétences dans la vie quotidienne.

Cette enquête permet de mesurer l'accès à la formation des adultes que ce soit dans un but professionnel ou personnel.

Cette enquête est réalisée sur un échantillon de 30 000 ménages. Une personne de 18 à 69 ans sera interrogée.

Pour les ménages sollicités (avertis par courrier) un enquêteur INSEE prendra contact avec eux, il sera muni d'une carte officielle.

## ETAT CIVIL

Depuis notre dernier bulletin et suivant information des mairies ayant enregistré les actes ou selon information des familles.

### Baptêmes républicains:

Le 20 septembre 2022, Madame Hélène ROYER et Monsieur Cédric FOUBET ont placé leurs enfants : Mia, Nathan et Nolan sous l'égide et la protection de l'autorité civile et républicaine. Ils ont donné à chacun des enfants, comme protecteur plus particulier, un parrain et une marraine civils.

## RECENSEMENT MILITAIRE / PARCOURS DE CITOYENNETE

Tout citoyen ou citoyenne âgé(e) de 16 ans est tenu de se faire recenser à la mairie de son domicile dans le mois qui suit son anniversaire. Une attestation de recensement, à conserver précieusement, lui sera remise.

Pour l'année 2022 ; il s'agit de : BERGE Jeanne, DELANDREA Aude, PELLERIN Julie, PHILIPPE Louise, PRONER Brenan, TETELIN Angèle.

## CALENDRIER DES MANIFESTATIONS 2022

Suivant l'évolution de la situation sanitaire, si des manifestations peuvent être envisagées sur Arnaville elles pourraient se décliner selon le calendrier ci-dessous :

Année 2022	Animations	Organisateur
Octobre	Bourse aux plantes	Association des fêtes
16 Octobre	Repas des Anciens	CCAS
	Exposition	Association des fêtes
20 Novembre	Bourse aux Jouets	Association des fêtes
26 novembre	St Nicolas	Amicale Sapeurs-Pompiers
4 décembre	Marché de Noël	Association des fêtes
10 décembre	Ste Barbe	Amicale Sapeurs-Pompiers

Ces dates sont susceptibles d'évoluer et d'être complétées



réhabilitation  
école communale (2011) et périscolaire  
(2015)

### En cours:

Chantier  
Nouvelle  
Mairie.

Extension  
cimetière.

